

# EASA en artificiële intelligentie (AI)

# EASA en artificiële intelligentie (AI)

*Bron: EASA*

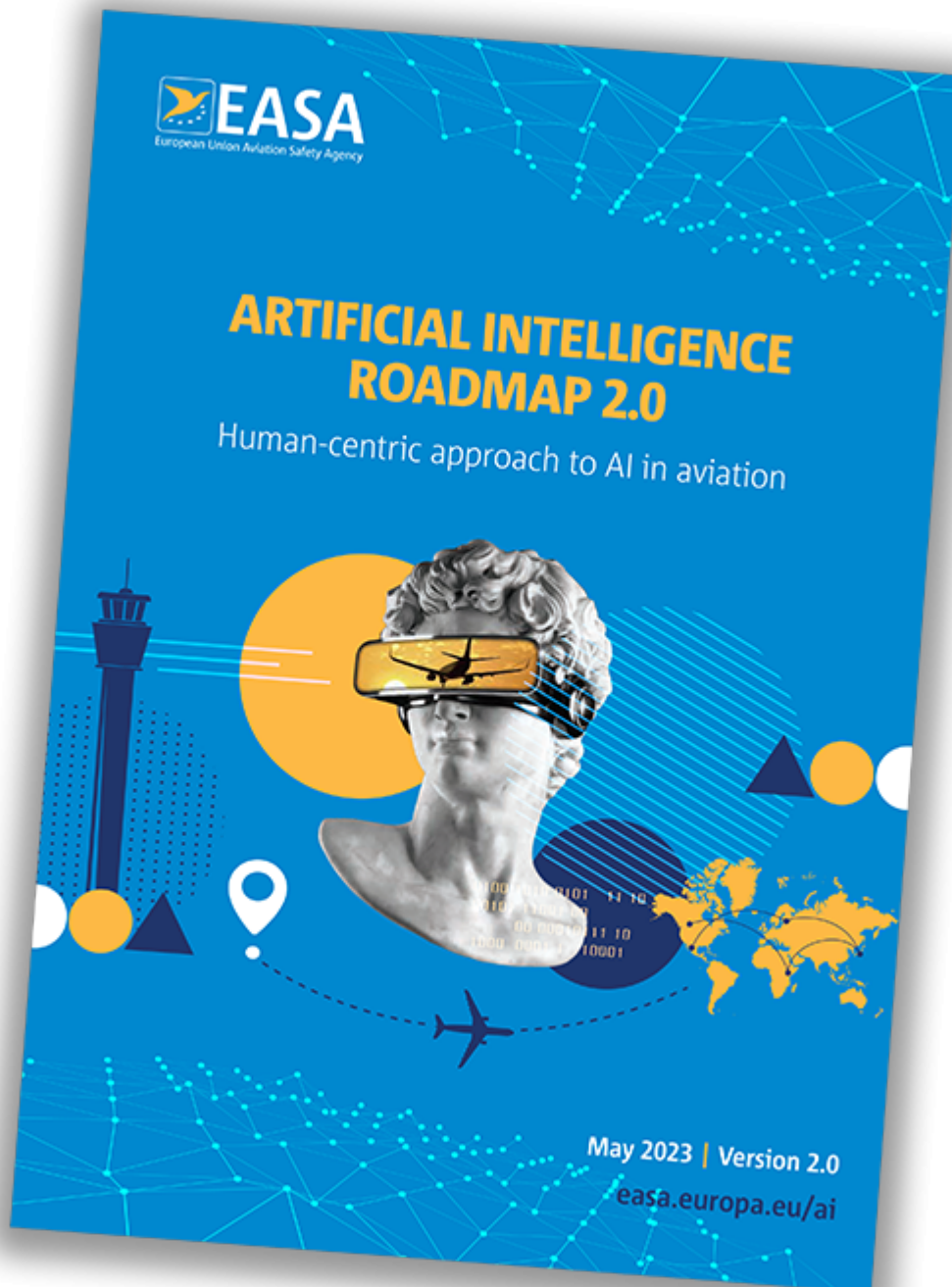
Artificiële intelligentie (AI) zal volgens EASA in alle luchtvaartdomeinen een rol gaan spelen. AI-technologie zal geavanceerde ondersteuning bieden aan luchtvaartprofessionals en zorgen voor procesoptimalisatie op manieren die anders niet mogelijk zouden zijn, waardoor de luchtvaartsector nog veiliger en duurzamer kan worden.

Nieuwe technologieën brengen uiteraard risico's en uitdagingen met zich mee, zoals de complexiteit van systemen voor machinaal leren, de ethische implicaties en de cyberbeveiliging van AI-systemen. Met zijn *routekaart voor artificiële intelligentie* wil EASA de luchtvaartsector laten profiteren van het potentieel van de integratie van artificiële intelligentie in zijn activiteiten met behoud van de hoogste normen op het gebied van veiligheid en milieubescherming.

Op haar website noemt EASA een aantal domeinen binnen de luchtvaart waarbinnen artificiële intelligentie een positieve impact kunnen hebben.

[EASA over AI](#)

# Stappenplan



In 2020 publiceerde het EASA het eerste “stappenplan voor kunstmatige intelligentie”, waarin de initiële visie van het Agentschap op de veiligheids- en ethische dimensies van de ontwikkeling van AI-instrumenten in de luchtvaart werd vastgelegd. De EASA AI-routekaart is een levend document, bedoeld om te worden bijgewerkt en verbeterd door middel van

gedachtewisselingen en praktische werkzaamheden op het gebied van AI-ontwikkeling. De laatste editie, de EASA Artificial Intelligence Roadmap 2.0, is gepubliceerd in mei 2023.

### [EASA Artificial Intelligence Roadmap 2.0](#)

Het EASA heeft ook conceptdocumenten over kunstmatige intelligentie gepubliceerd ter ondersteuning van de aanpassing van bestaande luchtvaartregels aan de specifieke kenmerken van AI en de identificatie van nieuwe eisen en middelen om aan de eisen te voldoen.